

**LES AMIS DE LA NATURE  
DE FECAMP  
« LES VIKINGS »**

**Agrément Jeunesse et Sports n° 767260001 du 5 décembre 2017**

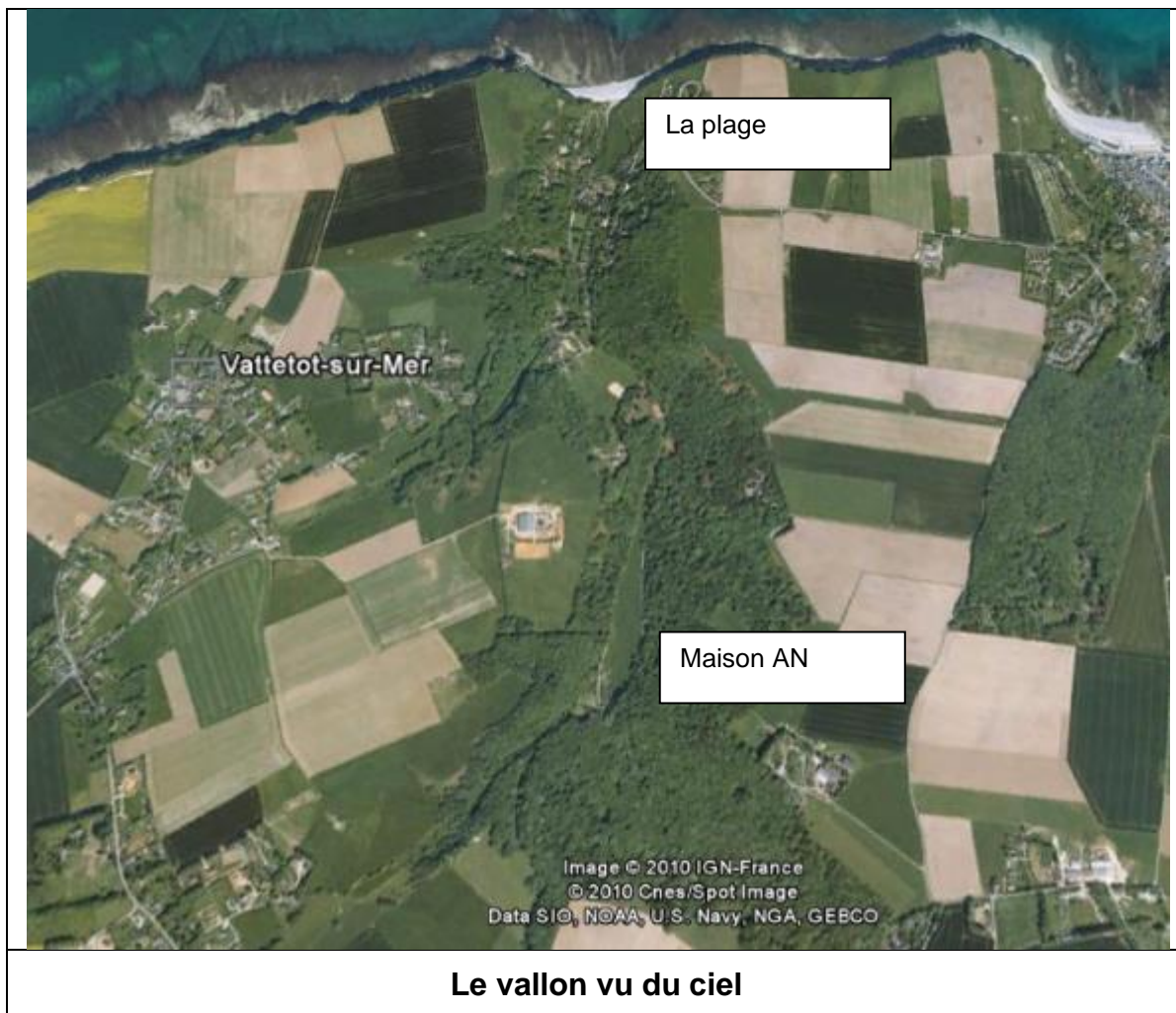


**Adresse postale :  
Chalet des Amis de la Nature  
632, Chemin de la Vallée  
Hameau de Vaucottes  
76111 VATTETOT SUR MER**

**☎ 0033 (0)2 35 27 38 90**

Président : Jean-Michel HARP ☎0033 (0)2 35 20 72 16  
Site Internet de la Fédération : [www.amis-nature.org](http://www.amis-nature.org)

**Entre Yport et Etretat, le chalet est situé dans un vallon boisé à l'abri de la circulation et du bruit des habitations. Il est protégé des vents dominants. La plage de Vaucottes est à 20 minutes à pied du chalet. La voie d'accès au chalet est carrossable.**



### Comment réserver des places au chalet ?

Les réservations pour le chalet de Vaucottes se font auprès de :

Jean-Michel HARP

3, Le Clos Normand

76430 LA CERLANGUE

Téléphone : 0033 (0)2 35 20 72 16

Portable : 0033 (0)6 27 59 30 11

Les réservations se font par courrier ou par courriel ([jmharp@orange.fr](mailto:jmharp@orange.fr)) et elles ne sont effectives qu'à réception des arrhes.

Membre de l'ANCV, nous acceptons les chèques-vacances pour le règlement des séjours.

### Quand le chalet est-il ouvert ?

Le chalet est ouvert du premier week-end de mars au deuxième week-end de novembre.

Hors de ces dates, la maison ne peut être louée que dans sa totalité.



Le terrain devant le chalet.

### *EQUIPEMENT*

Le chalet comprend :

- Une cuisine avec réchauds au gaz, eau chaude, four, réfrigérateurs et ustensiles.
- Un réfectoire avec la vaisselle et les couverts.
- Une salle de séjour avec âtre.
- Des chambres de 2, 4 et 5 lits équipées de chevets.
- Deux douches, deux lavabos et deux W.C (dont l'un à l'étage.)

La capacité totale du chalet est de 23 lits plus 2 lits d'appoint.

**Nota : Ni les draps ni les torchons de cuisine ne sont fournis.**

### *CAMPING*

Le terrain peut accueillir 6 installations avec :

- Trois lavabos et un WC dans un bâtiment annexe.
- La possibilité de branchement électrique.

### *Les clés*

La section a mis en place une boîte à clé à proximité de la porte de la salle de séjour. Avec votre accusé réception des arrhes, vous recevrez le code pour ouvrir cette boîte et une notice d'utilisation.

## Les tarifs

	Amis de la Nature (1)		Non adhérents	
	Eté	Hiver	Eté	Hiver
Nuitée en gîte	11,00 €	13,00 €	17,00 €	19,00 €
Gîte en totalité	345,00 €	360,00 €	345,00 €	360,00 €
Passage diurne	1,00 €	1,00 €	1,50 €	1,50 €
Emplacement de camping	8,00 €	8,00 €	10,00 €	10,00 €
Nuitée en camping	1,00 €	1,00 €	1,50 €	1,50 €
Branchement électrique	3,00 € par installation de camping et par nuit			

(1) Tarif appliqué sur présentation de la carte d'adhérent à jour de cotisation.



Les tarifs « Eté » sont appliqués du 1 avril au 30 septembre.

Taxe de séjour : 5% du tarif par personne adulte et par nuit en gîte.

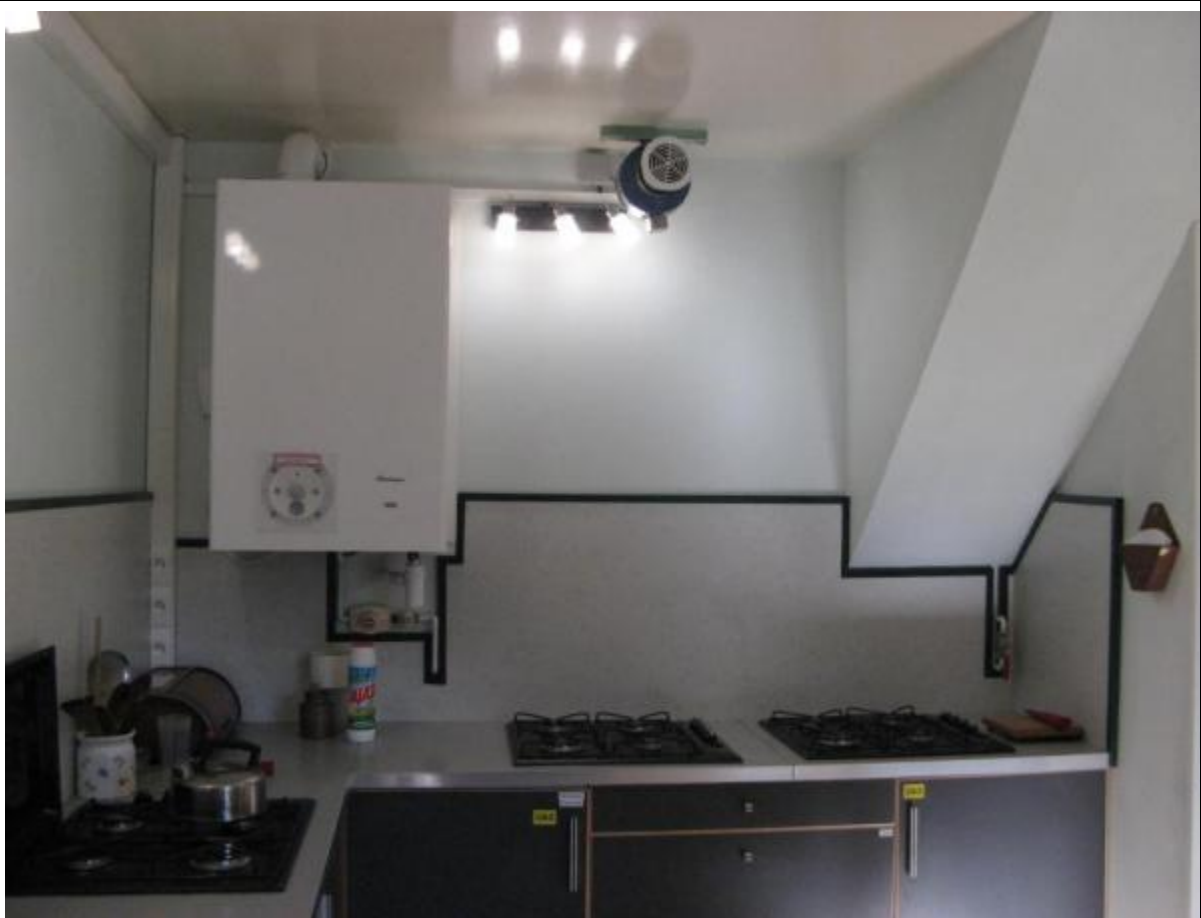
Gratuit pour les enfants âgés de moins de 6 ans au 1er janvier.

Pour les enfants âgés de plus de 6 et de moins de 16 ans au 1er janvier nous accordons une réduction de 50% sur les tarifs.

Pour le paiement par chèque, ceux-ci sont à libeller à l'ordre de : UTAN Fécamp

Nos partenaires	
	
<p>En application des liens de partenariat, les adhérents de la FUAJ bénéficient dans notre maison du tarif « Amis de la Nature », sur présentation de leur carte de membre.</p>	<p>Comme membre de l'ANCV nous acceptons les chèques-vacances en règlement du séjour.</p>

Quelques vues de l'intérieur du chalet



La cuisine



Le coin salon



Une chambre



Une autre chambre

#### *Ravitaillement*

A Yport et à Fécamp vous trouverez tous les commerces, et en plus à Fécamp vous trouverez aussi des grandes surfaces.

#### *L'accès au chalet*

##### **Par la route :**

Depuis Yport, prendre la direction d'Étretat, jusqu'à VAUCOTTES, puis dans le bas de la côte prendre le chemin à gauche (fléché AN) jusqu'au bout (environ 1km.)

##### **Par le rail :**

Prendre le train jusqu'à Fécamp, puis le car (ligne Fécamp - Le Havre) et demander l'arrêt à Vaucottes (le préciser au chauffeur.)

#### **NOTE A L'USAGE DES OCCUPANTS DU CHALET**

---

Pour que la vie dans le chalet soit agréable, il faut respecter quelques règles :

- S'inscrire sur le registre d'hébergement dès son arrivée.
  - Respecter le repos de chacun en évitant de faire du bruit entre 22 heures et 7 heures.
  - Faire sa part de ménage ; nettoyer et ranger sa vaisselle après chaque repas.
  - Balayer ou laver les pièces occupées avant votre départ.
- 

#### **Il est interdit de fumer à l'intérieur du chalet.**

Bien qu'acceptant toutes les idées et toutes les croyances, aucune activité politique ou religieuse n'est permise dans le chalet ou sur le terrain.

---

## Tourisme

### Yport



Yport, à 3km par la route ou à 3/4 d'heure pied par le GR 21, est un authentique et typique village de pêcheur ouvert sur la mer, au Pays des Hautes-Falaises en Normandie en France. Il est des lieux qui marquent à jamais et Yport en fait partie. Cette station balnéaire de la côte d'Albâtre, avec ses maisons de pêcheurs et ses belles villas du XIXème siècle est sur la route des impressionnistes et sur la Route des Ivoires et des Epices



## FECAMP



Située sur la Côte d'Albâtre, Fécamp séduit par son authenticité. Ville d'Art et d'Histoire. Vous y découvrirez :

- L'abbatiale de la Sainte-Trinité datant du 11<sup>ème</sup> siècle
- Le palais des ducs de Normandie
- Le musée des Terre-neuvas
- Le musée des Arts et de l'enfance.
- Le palais de la Bénédictine
- La chapelle Notre-Dame-de-Salut avec de nombreux ex-voto et un point de vue remarquable sur la ville.
- Le Cap Fagnet et les vestiges du mur de l'Atlantique

- ETRETAT



Ville d'Arsène Lupin avec ses falaises et sa magnifique porte.

Vers l'extrémité gauche de la digue, un escalier grimpe jusqu'au sommet où l'altitude atteint 85 mètres. Cette falaise est la plus célèbre d'Etretat. La vue est magnifique, à gauche sur l'arche massive de la Manneporte à l'architecture monumentale façonnée par la nature, en face sur l'Aiguille et de l'autre côté sur la falaise Amont. Les variations de couleurs suivant l'heure et l'éclairage sont un enchantement.

En contrebas, une fois que les fameux parcs à huîtres ont été dépassés, la falaise laisse découvrir une anfractuosité : c'est le trou à l'Homme, une grotte qui aurait sauvé un naufragé des eaux furieuses, lui évitant une mort certaine.

La promenade peut continuer jusqu'à la pointe de la Courtine, puis vers la vailleuse d'Antifer où vivent de nombreux oiseaux.

## ROUEN



Ville historique avec l'âtre Saint Maclou, le Palais de justice et la place Jeanne d'Arc.

Fondée au XII<sup>ème</sup> siècle, la **cathédrale Notre-Dame** fut reconstruite au siècle suivant après l'effroyable incendie de 1200. Elle fut embellie au XV<sup>ème</sup> siècle par Guillaume Pontifs qui commença la tour de Beurre, achevée au XVI<sup>ème</sup> siècle par Roland Leroux. Ce dernier donna à la cathédrale sa physionomie définitive. Au XIX<sup>ème</sup> siècle le monument fut coiffé d'une flèche de fonte.

## LE HAVRE



La partie détruite de la ville a été reconstruite selon les plans d'une équipe d'architectes dirigée par Auguste Perret de 1945 à 1964. Elle est maintenant classée au patrimoine mondial de l'humanité.

A voir également :

- L'abbaye de Graille datant du 11<sup>ème</sup> siècle avec sa Vierge Noire élevée à NOTRE DAME DE GRACE par les havrais, en reconnaissance de sa protection pendant la guerre de 1870/1871.
- Le musée André Malraux, première maison de la culture de France, a été inauguré par André MALRAUX le 24 juin 1961.
- L'écluse François 1<sup>er</sup> qui a une longueur de 400 mètres entre portes extérieures pour 67 mètres de large, elle a été mise en service en décembre 1971. Elle donne accès à l'un des plus grands terminaux de conteneurs du monde.
- Le Pont de Normandie, à 10 minutes du centre-ville en voiture est le plus haut pont à haubans d'Europe.

## La vie de la section.

Les activités de la section de Fécamp sont essentiellement orientées vers la randonnée pédestre, que nous pratiquons de façon régulière, au rythme d'une sortie tous les quinze jours.



Depuis déjà quelques années, nous organisons une grande randonnée itinérante en montagne, ce qui nous a permis de faire le tour du Mont-Blanc, le Tour du Queyras et une randonnée linéaire du lac Léman aux Houches. Ces randonnées s'adressent à un public sportif, capable de marcher sept jours d'affilé avec un sac à dos chargé.



En plus de nos randonnées pédestres, nous pratiquons également des sorties à caractère plus culturel, avec des sorties de découverte à Paris, au Havre, ou dans les jardins du château de Versailles.



L'hiver, nous organisons une semaine aux sports d'hiver, où nous pratiquons le ski de fond et les randonnées en raquettes.



Le chalet de Vaucottes occupe également une place importante dans la vie de la section. En effet il constitue un lieu de rencontres conviviales, permettant de regrouper autour d'un repas ou d'une projection de diapositives, les membres de la section, actifs ou moins actifs.



Pour que ce chalet offre des conditions de sécurité et de confort à tous ceux qui y passent des vacances, nous consacrons un peu de notre temps pour y effectuer les travaux nécessaires. Ces moments de travail sont aussi l'occasion de se retrouver.

## Les autres sections et hébergements des Amis de la Nature en Normandie

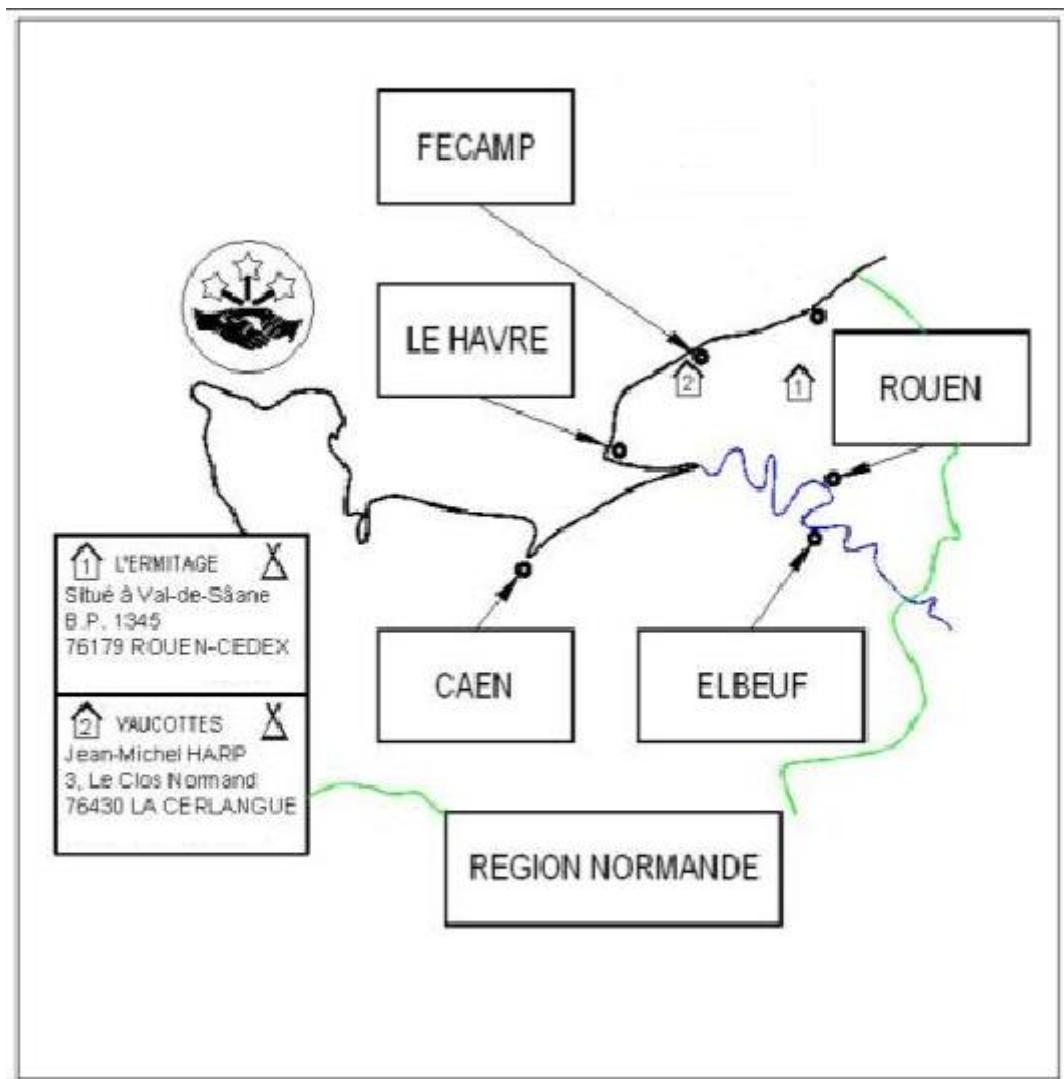


Figure 1